



Zahlen und Fakten

Sozialversicherungspflichtig Beschäftigte in der Berufsordnung

856 Medizinische Fachangestellte / Arzthelfer/innen/ (MFA/AH), Zahnmedizinische Fachangestellte / Zahnarzthelfer/innen (ZFA/ZAH), Tiermedizinische Fachangestellte / Tierarzthelfer/innen (TFA / TAH)

Quelle: Bundesagentur für Arbeit, Stand jeweils 30.06.

	Insgesamt	West	Ost
1995	477.700	410.554	67.146
1996	488.544	418.471	70.073
1997	488.912	417.669	71.243
1998	488.622	416.726	71.896
Umstellung der Erhebungstechnik: Datenerfassungs- und -übermittlungsverordnung vom 01.01.1999			
1999	482.143	410.458	71.685
2000	485.464	413.924	71.540
2001	489.729	418.301	71.428
Umstellung der Erhebungstechnik		West (ohne Berlin)	Ost (einschl. Berlin)
2001	489.729	404.935	84.794
2002	503.735	417.744	85.991
2003	512.132	425.342	86.790
2004	514.469	427.544	86.925
2005	520.610	o.A.	o.A.
2006	519.994	o.A.	o.A.
2007	516.541	o.A.	o.A.
2008	527.479	o.A.	o.A.
2009	538.122	o.A.	o.A.

Beschäftigte laut Mikrozensus Quelle: Statistisches Bundesamt (Rundungsdifferenzen möglich)

Sozialversicherungspflichtig Beschäftigte und geringfügig Beschäftigte als einzige Beschäftigung (in Arzt- und Zahnarztpraxen)

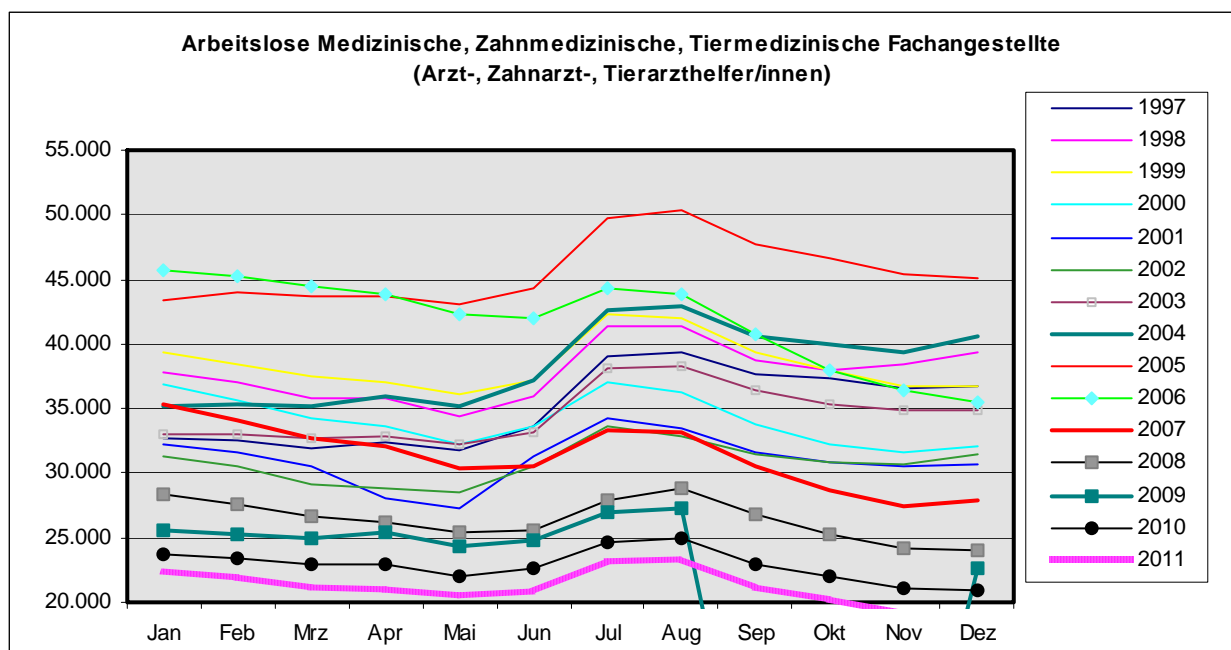
	Gesamt	West	Ost	männlich	weiblich
1997	502.000	436.000	66.000	2,1 %	97,9 %
1998	509.000	435.000	74.000	1,9 %	98,1 %
1999	515.000	440.000	74.000	1,5 %	98,5 %
2000	508.000	435.000	72.000	2,1 %	97,9 %
2001	516.000	439.000	77.000	1,5 %	98,5 %
2002	523.000	445.000	79.000	1,3 %	98,7 %
2003	550.000	469.000	81.000	1,4 %	98,6 %
2004	549.000	470.000	79.000	1,6 %	98,4 %
2005	520.610	474.000	87.000	1,1 %	98,9 %
2006	559.000	475.000	84.000	1,3 %	98,7 %
2007	558.000	o.A.	o.A.	1,3 %	98,7 %
2008	562.000	o.A.	o.A.	1,2 %	98,8 %
2009	566.000	o.A.	o.A.	1,1 %	98,9 %
2010	562.000	o.A.	o.A.	1,3 %	98,7 %

Beschäftigtenstruktur in deutschen Arztpraxen (eigene Erhebung, ohne Auszubildende)

	Nov. 1996	Nov. 1997	Mrz 1999	Mrz 2000	Apr 2003	Apr 2004
In Prozent aller Beschäftigten						
Ganztagskräfte	58,3	52,1	50,3	55,1	49,9	48,0
Teilzeitkräfte	28,6	30,4	33,2	29,6	34,8	36,1
Geringf. Beschäftigte /Minijobs	13,1	17,5	16,5	15,2	15,3	15,9

Arbeitslosigkeit Quelle: Bundesagentur für Arbeit

	MFA (AH)	ZFA (ZAH)	TFA (TAH)
März 1997	16.900	9.835	776
September 1997	20.326	11.735	911
März 1998	19.144	11.243	859
September 1998	20.277	13.385	852
März 1999	18.675	13.697	825
September 1999	19.554	14.766	909
März 2000	17.184	12.023	818
September 2000	17.073	11.917	894
März 2001	15.700	10.129	799
September 2001	16.472	10.486	910
März 2002	15.301	9.559	817
September 2002	16.437	10.682	1.008
März 2003	17.491	10.804	981
September 2003	19.545	12.370	1.159
März 2004	19.201	11.591	976
September 2004	22.032	14.030	1.244
März 2005	23.506	15.185	1.238
September 2005	25.257	17.500	1.404
März 2006	23.711	15.957	1.258
September 2006	21.470	14.373	1.236
März 2007	17.865	10.828	910
September 2007	16.570	10.350	998
März 2008	14.851	9.757	804
September 2008	15.181	9.567	907
März 2009	14.135	8.775	818
September 2009	Statistik ausgesetzt		
März 2010	12.902	7.874	755
September 2010	13.008	7.696	846
März 2011	12.282	6.907	709
September 2011	12.138	6.914	766



In den Monaten Sept., Okt., Nov. 2009 Statistik nicht verfügbar

Tarifsituation

Seit dem 1. Januar 2008 gelten für Medizinische Fachangestellte / Arzthelferinnen (MFA/AH) bundesweit einheitliche Tarifverträge. Das Tarifgehalt in den neuen Bundesländern wurde, wie auch die Ausbildungsvergütung, auf das Niveau der westlichen Bundesländer angehoben. Der aktuelle Tarifabschluss ist zum 01.01.2011 in Kraft getreten.

Für Tiermedizinische Fachangestellte / Tierarzthelferinnen (TFA/TAH) gibt es ebenfalls einen Tarifvertrag für das gesamte Bundesgebiet, der aktuell seit 1. Juli 2010 gültig. Der Ostabschlag ist bereits mit dem Inkrafttreten der neuen Gebührenordnung für Tierärzte am 08.07.2008 weggefallen.

Für Zahnmedizinische Fachangestellte / Zahnarzthelferinnen (ZFA/ZAH) gibt es aktuelle Tarifverträge für die Bundesländer Hamburg, Hessen und den Landesteil Westfalen-Lippe. Ab 01.07.2011 ist auch das Saarland Mitglied der Tarifgemeinschaft.

Für Medizinische, Zahnmedizinische und Tiermedizinische Fachangestellte wurden darüber hinaus Tarifverträge zur betrieblichen Altersvorsorge abgeschlossen.

Einstiegsgehälter laut abgeschlossenen Tarifverträgen

	MFA (AH)	ZFA (ZAH) ab 1.4.2011	TFA (TAH)
gültig für	bundesweit	in HH, HE, WL	bundesweit
	1.495,00 EUR (TG I) 1.570,00 EUR (TG II) 1.755,00 EUR (TG III)* 1.914,00 EUR (TG IV)* * ab 4. Berufsjahr möglich	1.523,00 EUR (TG I) 1.675,50 EUR (TG II) 1.904,00 EUR (TG III) 1.980,00 EUR (TG IV)	1.416,50 EUR (TG I) 1.558,50 EUR (TG II) 1.700,00 EUR (TG III)

Ausbildungsvergütung

Beruf	MFA (AH)	ZFA (ab 1.4.2011)	TFA
gültig für	bundesweit	HH, HE, WL	bundesweit
im ersten Jahr	561,00 EUR	565,00 EUR	500,50 EUR
im zweiten Jahr	602,00 EUR	610,00 EUR	556,50 EUR
im dritten Jahr	646,00 EUR	665,00 EUR	612,50 EUR

Neu abgeschlossene Ausbildungsverträge (Stand 30. September)

Quelle: Bundesinstitut für Berufsbildung (BIBB)

	MFA / AH	ZFA	TFA
1996	17.152	15.008	1.076
1997	15.014	14.523	1.189
1998	15.923	13.152	1.238
1999	16.382	11.398	1.404
2000	16.246	13.858	1.380
2001	16.494	14.779	1.450
2002	16.705	14.156	1.497
2003	15.472	13.839	1.534
2004	14.872	12.693	1.595
2005	14.529	11.652	1.461
2006	13.859	11.133	1.524
2007	14.910	12.034	1.883
2008	14.931	11.623	1.853
2009	14.282	11.293	1.760
2010	14.695	11.459	1.829
2011		11.843	

Weitere Informationen erhalten Sie hier:

Büro für Öffentlichkeitsarbeit
Heike Rösch
Valterweg 24-25, 65817 Eppstein
Tel: 06198 / 5 75 78 98

Sabine Ridder
Präsidentin, Ressort Öffentlichkeitsarbeit
Humboldtsiedlung 17, 02763 Zittau
Tel. 03583 / 79 12 45